



UDHËRRËFYESI I PUKËS



USAID
FROM THE AMERICAN PEOPLE



SWEDEN



Autor: Riza Tafilaku, Mirjana Pashkaj, Afrim Laçi
Referencat: “Puka veshtrim turistik” autor Mahir Hoti, Gjovalin Aliaj, viti 2004
Fotografia: Afrim Laçi, Enklajd Zeneli
Redaktor: Riza Tafilaku
Përkthimi: Sabah Djaloshi, Mary Lou Surgi
Arti Grafik: “**el**phant graphics” - Gert Alibali

ISBN 978-9928-05-249-0

Shtëpia Botuese **ALBPAPER**, 2017

Pikëpamjet e autorit të shprehura në këtë botim nuk pasqyrojnë domosdoshmërisht pikëpamjet e Agjencisë së Shteteve të Bashkuara për Zhvillim Ndërkombëtar ose të Qeverisë së Shteteve të Bashkuara.



© E. Zeneli

Foto e qytetit Pukë

Udhërrëfyshi turistik i trevës së Pukës do të jetë në dorën e lexuesve si një udhërrëfytes që do të paraqesë vlerat turistike, kulturore, materiale dhe shpirtërore të krahinës, me të cilat vizitorë apo turistë të ndryshëm do të befashohen e mahnitën pasi të njihen me to, ku spikasjin virtyte si bujaria,

besa dhe mikpritja që janë pjesë e këtij thesari të madh që ofron Puka për vizitorët.

Botimi i këtij çelësi turistik u mundësua falë mbështetjes dhe punës së vazhdueshme që po bën Bashkia Pukë, në promovimin e vlerave të trashëgimisë shpirtërore, kulturore, artistike dhe turistike.





TË NDERUAR VIZITORE

Ju uroj mirëseardhjen në qytetin e Pukës!

Puka është një qytet me kulturë dhe histori mbi 2000 vjeçare, me zakone e tradita të veçanta. Ardhja në këtë qytet ju krijon mundësinë ta vizitoni tërë zonën me atraksionet historike, turistike dhe kulturore, që do t'iu mbesë gjatë në kujtesën tuaj.

Zonë me diversitet relievesh e peizazhesh malore, me gryka e lugina lumenjsh dhe përrenjsh, kanione e shpella, me male e pyje të dendura, me lëndina e livadhe alpine, me lumenj e kroje, burime karakteristike, liqene artificiale, rezervuarë ujorë, ujëvara etj, që të çudisin e të japin një kënaqësi të veçantë.

Ekzistenca e një numri shumë të madh shpeshash brenda një sipërfaqeje rreth 500 km², në vendndodhje tërheqëse, me forma të veçanta, me gjurmë të hershme banimi në to dhe gojëdhëna të shumta për historinë e tyre, shumë prej të cilave janë akoma të pa eksploruara. Këto janë një pjesë e vlerës që ju do të zbuloni në Pukë.

Masivet pyjore dhe lartësitë mbi nivelin e detit bëjnë që në

këtë trevë klima dhe ajri të jenë gjithmonë të shëndetshëm dhe të pastër, një nga pasuritë më të mëdha që natyra i ka dhuruar kësaj treve.

Në mjedisin natyror të Pukës ka vende të mrekullueshme, të pastra e të virgjëra. Klima malore dhe bjeshkët e saj, me gjelbërimin e pyjeve të ahut e pishës kanë vlera të veçanta kuruese.

Kushtet natyrore të Pukës janë mjaft të përshtatshme edhe për zhvillimin e turizmit ujqor, të bardhë, si dhe zhvillimin e shumë sporteve.

Një element i rëndësishëm në vizitën tuaj do të jetë njohja me traditat e pukjanëve, traditat e zakonit mjaft fisnike, që shfaqen në mikpritjen dashamirëse e qëndrimin e tyre. Do të njiheni me vlera të veçanta etnokulturore të zonës si: veshjet, këngët dhe vallet tradicionale. Këto tradita së bashku me bukuritë e veçanta që natyra i ka dhuruar Pukës, do të nxisin te ju qëndrimin dhe kënaqësitë që do të gjeni në këtë zonë. Dua t'iu uroj mirëseardhjen dhe t'iu falënderoj të gjithëve juve që vizitoni qytetin e Pukës e trevat e saj dhe t'iu uroj qëndrim të këndshëm.

KRYETARI I BASHKISË
Gjon GJONAJ

MIRË SE ERDHËT NË PUKË

Nëse doni të njiheni me një pjesë të virgjër dhe të mahnitshme të trevave shqiptare është rasti i veçantë ta shihni këtë. Kjo është Puka! Historia dhe vlerat tërheqëse të

pafund turistike, të shoqëruara me bujarinë e mikpritjen e banorëve të këtyre zonave, do t'í bëjnë të veçanta ditët e qëndrimit tuaj në Pukë.



Foto e qytetit Pukë

Në rrethin e Pukës jeton një popull i shpërndarë në të gjithë krahinën me një histori të pasur, që dëshmohet nga mjaft vendbanime të hershme, sot qendra arkeologjike, kala e rrënoja muresh Ilire, me një kulturë të pasur materiale e

shpirtërore, si dhe tradita e zakone të veçanta. Në Pukë has një natyrë interesante, me malet e larta e luginat e thella, pyje të dendura, lëndina e livadhe të virgjëra, që përshkohen nga përrenj dhe kroje e burime uji të kristalta.

Bukuritë natyrore të kësaj treve janë befasuese, po kaq interesante është dhe jetesa e malësorëve të saj, që kanë një kulturë të pasur shpirtërore e materiale, të krijuar gjatë shekujve të trashëguara brez pas brezi.

POZITA GJEOGRAFIKE

Krahina e Pukës shtrihet që nga rrënojat e qytetit mesjetar Sarda mbi lumin Drin e deri tek ura e Vezirit, në lindje.

Rrethi i Pukës, ka një sipërfaqe prej 1036 km² dhe bën pjesë në Prefekturën e Shkodrës dhe përshkohet prej rrugës Shkodër-Kukës-Prizren.

Qendra kryesore administrative e rrethit është qyteti i Pukës me afro 5500 banorë. Rreth 20 km larg tij ndodhet qyteti i Fushë-Arrëzitet i krijuar si qytet rreth gjysmës së parë të shekullit XX.

QYTETI DHE HISTORIA

Emri Pukë vjen nga "Via Publika", Udhë-Puka, rrugë e gjatë e këmbësorëve dhe e karvanëve, që e përshkonin në lashtësi e deri në mesjetë.

Kjo rrugë niste nga LISSUA-SCODRA-KUKËS-DARDANI dhe arrinte deri në brigjet e lumit të Danubit.

Brenda këtyre hapësirave gjeografike, shtrihet një territor i thyer malor, kryesisht i veshur me pyje dushku, pishë dhe ahu.

Bukuritë natyrore, trashëgimia e pasur historike e kulturore e gërshetuar me tiparet karakteristike të malësorit pukjan e bën këtë trevë mjaft tërheqëse, që dëshiron ta njohësh, ta prekësh e ta shijosh...

Puka ka në përbërjen e saj njësitë administrative: Pukë, Qerret, Qelëz, Rrape, Gjegjan.

Qendra kryesore e Bashkisë, Puka, është ndërtuar në lartësi 800-838 m.

Mjedisi natyror i Pukës i paraqitur në mënyrë të përmbledhur ka male, ultësira, lugina, lëndina e livadhe të pasura me bimë mjekësore, burime e kroje të bollshme, me ujë të ftohtë e klimë të freskët. Liqenet, kafshët dhe shpendët e egra janë resurse të mahnitshme dhe të pazëvendësueshme, që natyra ja ka dhuruar me bollëk.

Terreni i ashpër malor ka krijuar tri ndarje: natyrore, gjeografike dhe etnologjike. Pukë Iballë, Spaç, që më vonë u ndanë në shtatë ndarje më të vogla, të quajtura shtatë bajrakët e Pukës. Që në lashtësi Puka banohej nga fiset Ilire të Pirustëve që ishin mjeshtër të nxjerrjes dhe përpunimit të metaleve.

Puka si një qytet ka një hershmëri mbi 2000 vjeçare dhe dokumentohet me hartat

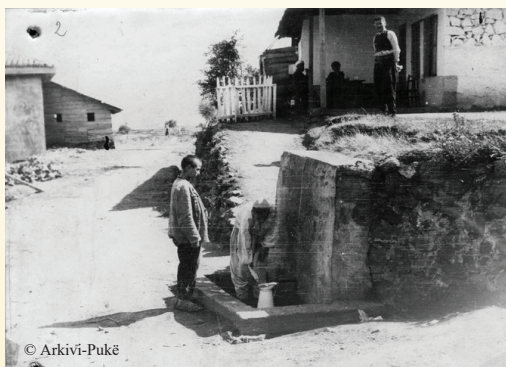
© Arkivi-Pukë



romake të shekullit II – IV, shënohet Ad Picaria që do të thotë në shqip Pezhve.

Historia e Pukës ka në gjymtyrët e saj shumë vende historike e arkeologjike ku veçojmë:

- a) Kalaja e Shqelit (fortesë) e epokës romake të shekullit II–V, toponimi (Castela, Stjel - Shqel) Këçirë Pukë.
- b) Fortesa romake–sllave e Gralishtit e shekullit II–VII, toponimi Grad–Gralisht Bugjon Pukë.
- c) Fortesa e Dalmacies e shekullit IV–VIII, Koman Pukë.
- d) Kalaja e Zhubit e epokës romake–sllave, shekulli VI-VII, toponimi Zhupan–Zhub, etj.



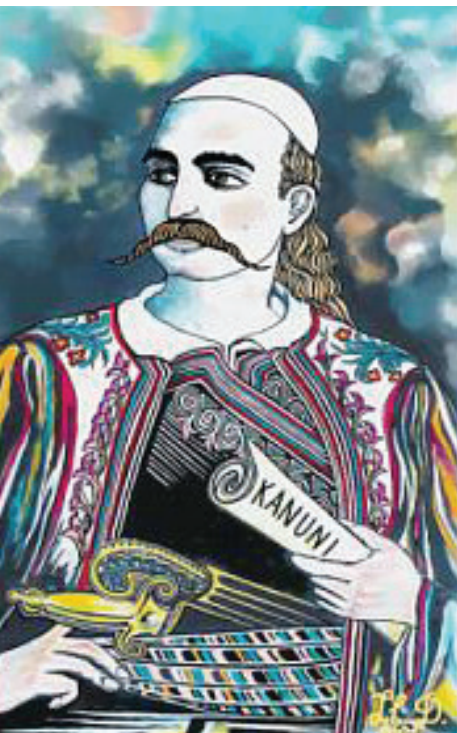
Kroi i qytetit 1936

© Arkivi-Pukë

Kodra e Hanit (Puka e vjetër)



© Arkivi-Pukë



Lekë Dukagjini

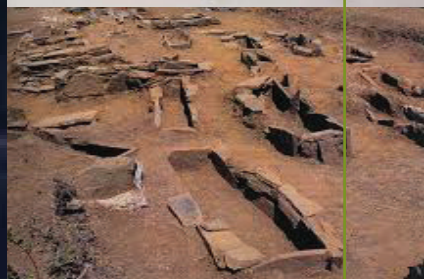
Principata e Dukagjinit e shekullit XIII–XV, ka brenda saj si njësi politike, kulturore, fetare, ekonomike edhe territorin e Pukës e njohur me emrin Dukagjin. Frang Bardhi në vitet 1637–1638 përdori emrin Dukagjin vetëm për popullin e Pukës. Burimet arkeologjike e toponimet e shumta e faktojnë më së miri këtë si: lisi i Lekës, sofra e Lekës, kalaja e Lekës etj.

Në vitet 1878–1881 dhe 1885, Puka u bë mbështetje e sigurtë e Lidhjes Shqiptare të Prizrenit, ku shquhen mjaft figura si: Ismail Agë Kryeziu, hoxhë Puka, Musa Dizdari etj.

Në vitet 1911–1912 Puka u përfshi në lëvizjen mbarë-kombëtare për liri e pavarësi duke çliruar Pukën me datë 07.09.1912.

Nga Puka kanë dalë mjaft figura të shquara të kombit që kanë zënë vend në histori, si familjet e njohura fisnike Gazulli (Gjon, Andrea e Pal Gazulli); Pal, Nikoll e Lekë Dukagjinit; Shtjefën Gjeçovit; Ismail Kryeziut e shumë të tjerë.





Kultura Komanit. Foto të marra nga muzeu etnografik Pukë

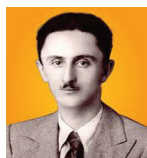
Në periudhën Ilire, treva e Dukagjinit (Leknia) banohej nga fisi Ilir i Pirustëve, që ishte i njohur për mjeshtrinë e nxjerrjes dhe përpunimit të metaleve.

Formimi dhe rritja e principatës së Dukagjinit, nuk mund të merret si një unitet absolut i kësaj principate, Puka ishte një trevë ku kishte mjaft zotime të Dukagjinasve.

Dukagjini rreth viteve 1280, kishte në zotërim viset Iballë, Spaç e Fan.

Puka si krahinë etnografike, si dhe mjaft krahina të tjera ka tiparet e veta dalluese.

Deri më 1430 Dukagjinët u ndanë në dy degë, ku Puka, Iballa, Spasi, Zadrimea i përkisnin degës së Pal Dukagjinit, Nikoll Lekës dhe e Stefan Dukagjinit.



Migjeni ...

“Fëmijët e këtyre anëve kanë nevojë për dritë dhe këtë dritë do t’ua japë vetëm shkolla...”

Migjeni në Pukë nuk pa vetëm legjendën brejtëse të mjerimit, por edhe idhujt pa krena, edhe bukurinë që vret edhe ato qershia që kërkonin të

zëvendësonin bukën. Gjithashtu pa patriotizmin e malësorëve pukjanë, shpirtin liridashës, praninë shpirtërore, bujarinë, besën, etj.

Shkolla muze “Migjeni” Pukë

Klasa ku ka dhënë mësim Migjeni



UDHËRRËFYESI I PUKËS

Me rastin e 80 vjetorit të ardhjes së Migjenit në Pukë, me datë 18.04.2016, u vendos shtatorja e tij në qendër të qytetit. Kjo u arrit falë kontributit të artistit pukjan z. Fran Gjoka me skulptorin z. Ardian Pepa si dhe nën kujdesin e Bashkisë Pukë.



POPULLSIA E PUKËS

Puka për nga numri i popullsisë hyn në rrethet e vogla, ku rreth 30% e popullsisë jeton në qytet kurse 70% jeton në fshat.

Numri i banorëve në Bashkinë e Pukës.

Nr	Njësia Administrative	Numri i banorëve	Numri i familjeve
1	Pukë, Rrape, Qelëz	9.085	3.006
2	Gjegjan	4.089	1.240
3	Qerret	3.254	1.034
Në tërësi në Bashkinë Pukë		16.428	5.280



© A. Laçi

Pukë



Qelëz

Ura Kalivares Gjegjan

Ura Gomsiqe



Nga përbërja fetare rreth 70% e popullsisë i përkasin besimit katolik dhe rreth 30% atij mysliman.

© A. Doçaj



Kisha e Bregut, Pukë

Është për t'u theksuar se kurdoherë vazhdon të ketë një mirëkuptim dhe bashkëjetesë fetare harmonike me njëri-tjetrin.



© A. Laçi



© A. Laçi



© M.Pashkaj

Xhamia e Pukës

EKONOMIA

Zhvillimi ekonomik i Pukës mbështetet kryesisht në industrinë e drurit, si dhe në industrinë e nxjerrjes dhe përpunimit të mineraleve, ku vlen të përmenden vendburimet e mineralit të bakrit si Kabash, Qafë Bari Tuç, Munellë etj. Në Pukë nuk ngelet pas dhe industria

e

materialeve të ndërtimit, ajo bujqësore, me trajtimin e pyjeve, drurëve frutorë, bimëve mjekësore dhe kuruese të llojeve të ndryshme, si dhe me një blegtori të zhvilluar. Puka zë një vend kryesor në shfrytëzimin e pyjeve.

Pyje nga Tërbuni



Kurora Pukës

© E.Zeneli

Puka është një ndër bashkitë më të pasura me minerale, si: bakër (sasi të konsiderueshme), krom, kaolinë, granit, xham vullkanik etj. Disa nga vendburimet kryesore të këtyre pasurive minerale gjenden në: Lak-Rosh, Munellë, Qaf-Bari, Tuç, Dedaj etj.



Xehëror kromi

© A. Laçi



Karsti i Munellës

© A. Laçi



© A. Laçi



© A. Laçi



© E.Zeneli



© A. Laçi

Një zhvillim të
veçantë ka dhe
industria e material
ndërtimit, e
produkteve bujqësore,
me trajtimin e pyjeve
ku drurët frutore si
dhe bimët mjekësore
zënë një vend të
veçantë në rrethin e
Pukës.



© A. Laçi



© A. Laçi

© E.Zeneli



TURIZMI

Natya e rrallë magjepsëse e Pukës ka krijuar mundësi të mëdha për zhvillimin e turizmit.

Mjedisi natyror i Pukës me male, lugina, pyje ahu, pishe e lisi, lëndina e livadhe të pasura, bimë mjekësore, burime e kroje me ujë të ftohtë, liqenet, shpendët e kafshët e egra janë

resurse të pazëvendësueshme që natyra i ka dhuruar kësaj krahine.

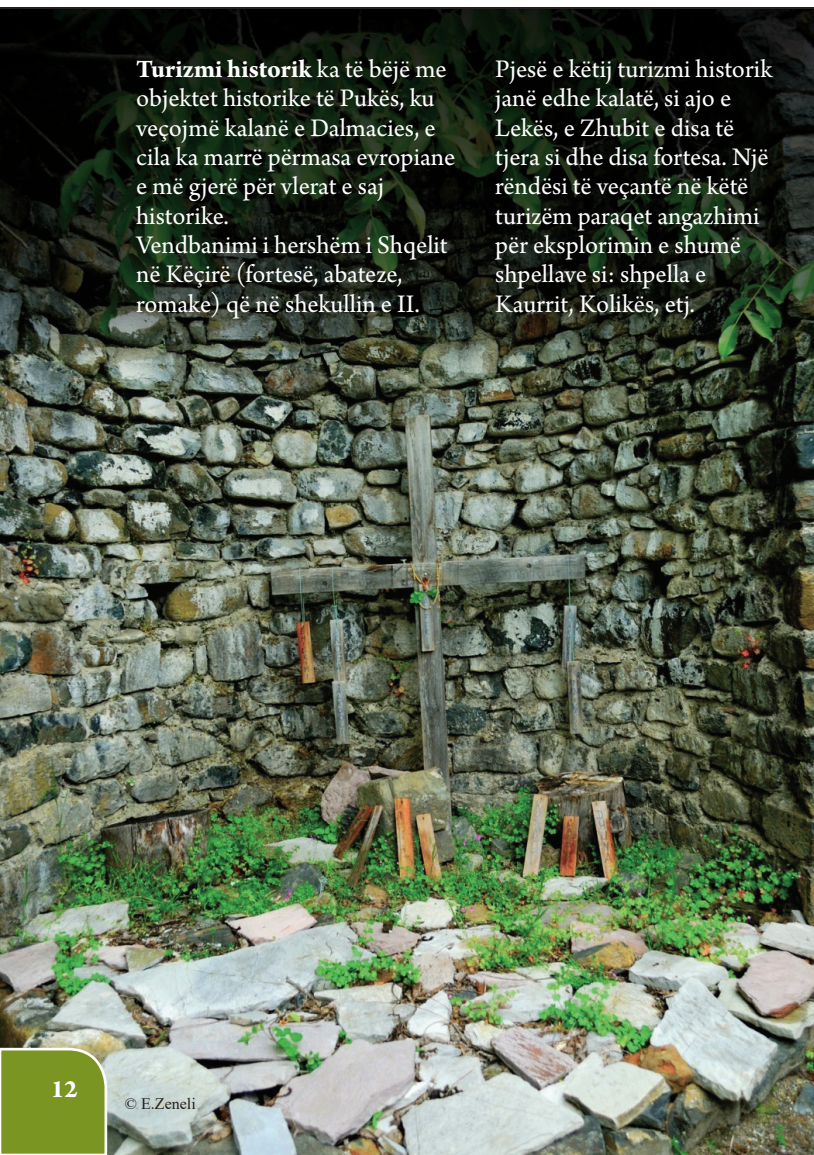
Në krahinën e Pukës zhvillohen këto lloje turizmi:

- Turizmi historik
- Turizmi i gjelbër
- Turizmi ujqor dhe i bardhë
- Turizmi kulturor

Turizmi historik ka të bëjë me objektet historike të Pukës, ku veçojmë kalanë e Dalmacies, e cila ka marrë përmasa evropiane e më gjerë për vlerat e saj historike.

Vendbanimi i hershëm i Shqelit në Këçirë (fortesë, abateze, romake) që në shekullin e II.

Pjesë e këtij turizmi historik janë edhe kalatë, si ajo e Lekës, e Zhubit e disa të tjera si dhe disa fortesa. Një rëndësi të veçantë në këtë turizëm paraqet angazhimi për eksplorimin e shumë shpellave si: shpella e Kaurrit, Kolikës, etj.





© E.Zeneli

Abacia e Shën Palit

Është e ndërtuar në Grykë Kabash, kjo kishë abaci është ama e gjithë kishave të Pukës. Sipas dokumenteve, ajo është ndërtuar që në shekullin e IV pas Krishtit, ka qenë qendër Episkopale për zonën e Pukës dhe mendohet që është ndër më të hershmet në Ballkan.



© E.Zeneli





© A. Laçi



© A. Laçi



© A. Laçi

Pamje nga Puka

© E.Zeneli

TURIZMI I GJELBËR

Pjesën më të madhe të territorit të Bashkisë Pukë e zë turizmi i gjelbër, ku shquhet për vende me bukuri të mahnitshme, të pastra e të virgjëra, larg zhurmave urbane e ndotjeve industriale, larg monotonisë. Klima malore, bjeshkët e saj plot gjelbërim me pyje shekullore, kanë jo vetëm vlerë çlodhëse, por edhe vlerë kuruese të madhe.





Liqeni i Kukajve



© A. Laçi



© E.Zeneli



© A. Laçi

Mrizi Memaj



© A. Laçi

Turizmi i gjelbër merr jetë të veçantë dhe nga relievi malor i saj. Puka ka pyje të dendura, gryka, livadhe plot bukuri, kafshë e shpend të egër, përrenj e liqene me bukuri të rrallë.





© A. Laçi



© A. Laçi

Mrizi i Memajve

Ndodhet në pjesën jugperëndimore të fshatit Rrape, në lartësinë 1.050 m mbi nivelin e detit, 270-300 m mbi rrugën nacionale Pukë-Fushë-Arrëz. Këtu gjen të gërshetuara burimet ujore me livadhe, kullota si dhe lisa qindra vjeçarë mjaft të bukura.



Rrëqebulli i Ballkanit (*Lynx lynx balcanicus*)

Në Pukë ka male të larta si mali i Tërbunit me lartësi 1360 m, i Krrabit me lartësi 1680 m, dhe i Munellës me lartësi 1991 m, me qafa të shumta në lartësi 900-1245 m si Livadhi i Hamzit, Mushtës dhe i Lak-Roshit etj.

Mali i Munellës është i pasur me gjallesa të ndryshme, ku një ndër to është edhe Rrëqebulli i Ballkanit (specie e rrallë në Ballkan), me pyje me pisha, ah, bredh, arnen; gjitarë, amfibë e zvarranik, shpend, vegjetacione e bimë të ndryshme etj. Pra, kemi shumëllojshmëri në një zonë e cila është cilësuar nga studiuesit si një ndër zonat më të vjetra dhe një ndër masivet pyjore më të pasur në Shqipëri.

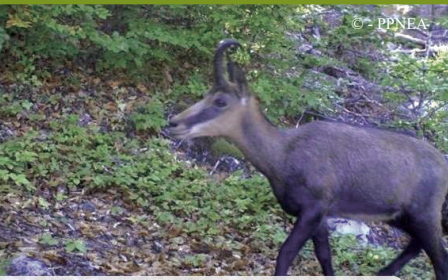


FOTO TË DISA SPECIEVE TË
NDRYSHME QË NDODHEN
NË MALIN E MUNELLËS



Kaprolli (*Capreolus capreolus*)

© - PPNEA



Dhia e egër (*Rupicapra rupicapra*)

© - PPNEA



Ujku (*Canis lupus*)

© - PPNEA



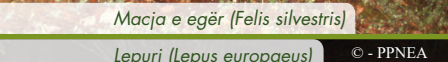
Macja e egër (*Felis silvestris*)

© - PPNEA



Peisazh në Munellë

© - PPNEA



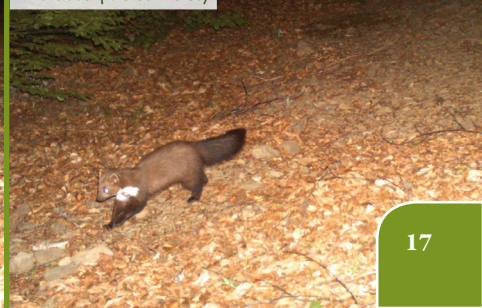
Lepuri (*Lepus europaeus*)

© - PPNEA



Baldosa (*Meles meles*)

© - PPNEA





Ariu i Murrinë (Ursus arctos)

© - PPNEA



© - PPNEA

Dhëpra (Vulpes vulpes)



© - PPNEA

Iriqi



© - PPNEA

Baldosa (Meles meles)



© - PPNEA

Derri i egër (Sus scrofa)

Ariu i Murrinë (Ursus arctos)

© - PPNEA





Liçeni Komanit

TURIZMI UJOR DHE I BARDHË

Puka me bukuritë e rralla që natyra i ka dhuruar, një zhvillim të veçantë ka në turizmin uJOR dhe atë të bardhë. Turizmi uJOR-shëtitor në lumin Drin, pra mbi liqenet Koman, Fierzë e deri në Kukës me gjatësi mbi 98 km, me anije, tragete apo varka është e veçantë dhe argëtuese.



Liçeni Komanit





Liqeni Komanit

© E.Zeneli



Lagje Zezaj



© E.Zeneli

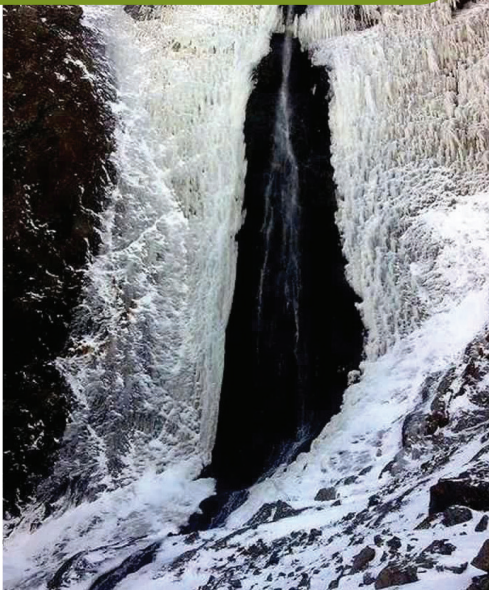


Foto në fshatin Kabash

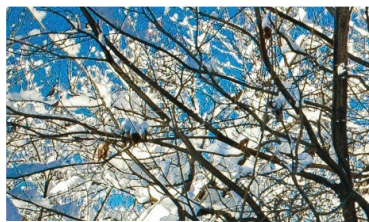


Udhëtimi gjatë kësaj rruge kalon mes grykësh madhështore e shpella ku në mjaft vende të tyre janë ngritur vende pushimi çlodhëse, që shtojnë vlerën turistike të këtij udhëtimi.

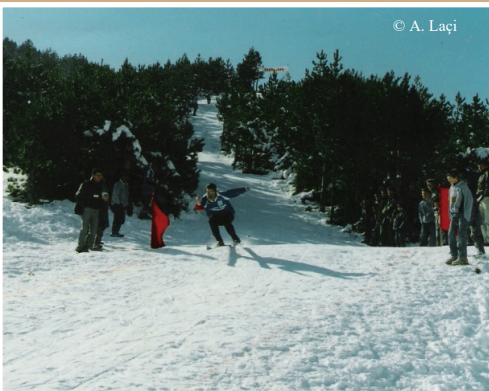
Peizazh liqeni Kukaj, Pukë



Ujëvara në Gjegjan



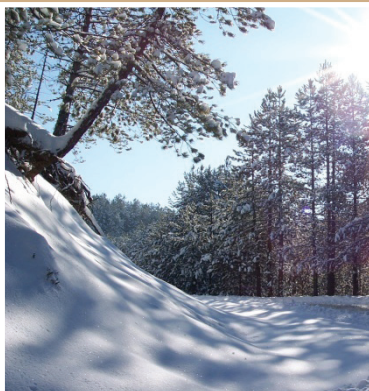
Periudha e dimrit në Pukë shoqërohet me reshje bore, që ka kohëzgjatje 4-5 mujore dhe arrin trashësi deri në 2m.



Pista e skive Pukë

Gropa të ndryshme si, në Qerret, Pukë etj, janë vende të përshtatshme për zhvillimin e sporteve dimërore.

Në këtë zonë janë krijuar mjedise për ski dhe patina në akull, ku disa herë është zhvilluar dhe kampionati kombëtar i skive.





Rruga e Gështenjave Pukë



© E. Zeneli

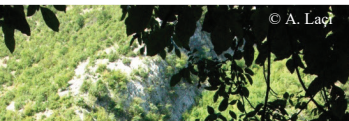


© A. Laçi

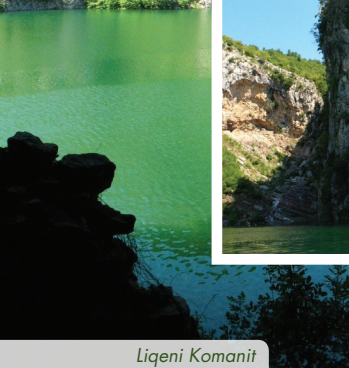




© E. Zeneli



© A. Laçi



Liçeni Komanit



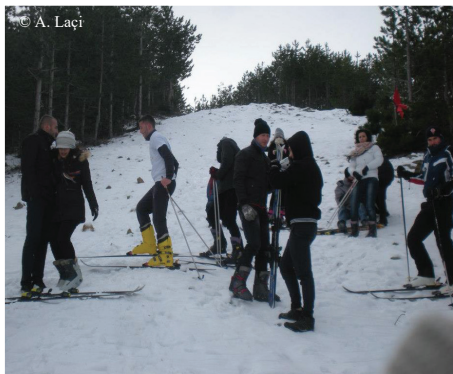
© A. Laçi

Vlen për t'u përmendur dhe alpinizmi, që ka krijuar një traditë të mirë nga vetë malet që ka Puka si: Munellë, Tërbun, Shkëmbi i Zanave, Shkëmbi i Këçirës etj, që për alpinistët pukjan, shqiptar apo të huaj, po kthehen në kampingje alpine.



Patinazh në akull

© A. Laçi



© A. Laçi

TURIZMI KULTUROR



Tradita e përpunimit me qeramikë veçanërisht në Gojan, ku banorët realizojnë këto objekte mes përpunimit mjeshtëror të baltës apo përpunimi me dru, veglave muzikore dhe veshje karakteristike të zonave të Pukës tregojnë se nga brezi në brez kemi një trashëgimi në kulturën materiale të trevës.

© M.Pashkaj



Foto e Vegshave të Gojanit, Pukë



Veshje të krahinave të Pukës të marra nga muzeu etnografik Pukë



Veshje Merturi

Folklori i pasur i Pukës shprehet në këngët, vallet, ninullat e baladat e ndryshme që në të shumtën e rasteve shoqërohen me instrumente muzikore si daulle, çifteli, bilbil, zymare etj. Ansambli Puka në vitin 2001 fitoi çmimin evropian “Alfred Toepfer” për kulturën



Grupi i valltareve të Ansamblit “Puka”



Punime me dru në festivalin folklorik



Violina e parë shqiptare



*Çifteli të prodhuara nga
artist Pukjan*

e artin. Në përbërjen e këtij ansambli është "Artisti i Popullit", Ndue Shyti, "Nderi i Kombit" këngëtarët: Vitore Rusha, Dava Gjergji, Gëzim Ahmeti dhe Zojë Pali, valltarët Riza Hoxha, Shpresa Tërbuni, Rudina Elezi e mjaft emra të njohur.



Veshje karakteristike



Ansambli Puka



Vegla muzikore



Krahina e Pukës si qendër e hershme e banuar, në përputhje me kushtet historike, natyrore, ekonomike, si shumë krahina të tjera ka ruajtur dhe kulturën e saj.

Tradita të hershme të folklorit shprehen mjaft bukur në jetën e malësorëve, në këngët dhe vallet e tyre, ku veçojmë kostumografinë, veshjet tipike tradicionale të kësaj treve.

Këngës pukjane, një të veçantë i ka dhënë dhe



Valle Kabashi

“Artisti i Popullit“ Ndue Shyti, jo vetëm brenda trevave shqiptare, por në shumë vende të botës, duke përcjellë këtë traditë që ne e kemi trashëguar.



nën kujdesin e

Bashkisë Pukë
Qendrës Kulturore Pukë
Shoqatës Kult. Artistike "Puka"

PAVIONI I PARË I LIBRIT PUKJAN



në Qendrën Kulturore Pukë,
më 9 qershor 2002

Foto të marra nga Arkivi-Pukë

KRIJUESIT

Një ndihmesë të çmuar për ruajtjen, vazhdimësinë dhe pasurimin e vlerave që ka krijuar kjo trevë, japin artistët, shkrimtarët, studiuesit pukjanë të cilët kanë bërë emër jo vetëm brenda trevës së Pukës, por edhe në shkallë kombëtare.

Mjedisi i mrekullueshëm natyror, pyjet mahnitëse shekullore e bjeshkët me bardhësinë e borës, livadhet e krojet me ujë të ftohtë, janë frymëzimi i shumë subjekteve të krijesve vendas.

Krijues dhe studiues të spikatur të trevës së Pukës ndër vite:

Prof. dr. Elat Selimi
Xhemal Meçi
Tom Nikolla
Frok Haxhia
Prend Ukaj
Riza Tafllaku
Hailt Furiku
Mirela Sulaj
Ndrecë Mustafa
Tone Prençi
Gjovarin Alta
Gjon Gjoni
Ton Zmajli
Fran Ukaj
Mejreme Rinqaj

Idriz Ahmeti
Sabah Sinani
Pefrit Nika
Hajrush Dura
Nikollë Doçi
Jak Ukaj
Aracilla Brahaj
Ndrecë Gjini
Jaho Brahaj
Bukurije Ymeri
Sabrije Nushi
Mark Ndoçi
Antigona Marku
Shyqyri Dunga
Engjëlli Ymeri

Shtëpi Botuese, me të cilat kanë bashkëpunuar krijuesit të studiuesit pukjanë:

Akademia e Shkencave, Tiranë
Shtëpia Botuese e Librit Universitar, Tiranë
Shtëpia Botuese "Camaj-Pipa", Shkodër
Shtëpia Botuese "Naim Frashëri", Tiranë
Shtëpia Botuese "Onufri", Tiranë
Shtëpia Botuese "Toena", Tiranë
Shtëpia Botuese "Lisitan", Lezhë
Shtëpia Botuese "Baqta", Tiranë
Shtëpia Botuese "Mirdita", Rrëshen
Shtëpia Botuese "Europa", Tiranë
Shtëpia Botuese "Çabej", Tiranë

Shtypshkronja, ku janë shtypur librat e krijesve të studiuesit pukjanë:

"Toena", Tiranë
"Shkodra", Shkodër
"Vola", Shkodër
"Emal", Tiranë

"Geer", Tiranë
"Çabej", Tetovë
"Euronindja", Tiranë
"Europa", Tiranë



MONUMENTET E NATYRËS

Janë me dhjetëra vende, ku shpалoset një bukuri e veçantë, që sot janë të shpallura Monumente Natyrore, si:

1. Shpella e Kaurrit
2. Fosilet amonite të Triaskut të Poshtëm në Kçirë
3. Peneplena e Gomsiqes
4. Guri i shenjtë
5. Bungat e varrezave në Korthpulë
6. Gështenja e Rrapes
7. Mrizi i Ndërlugjeve
8. Mani i Zi
9. Hurdha e Tisit
10. Karsti i Munellës
11. Akacjet e Migjenit



Këto janë shpallur monumente natyre me VKM. Nr. 676. Dt. 20.12.2002. “Për shpalljen zonë e mbrojtur e monumenteve të natyrës.”

Më poshtë do bëjmë një përshkrim të shkurtër të këtyre monumenteve të natyrës.

Shpella e Kaurrit



© A. Laçi

Shpella e Kaurrit

1. Shpella e Kaurrit

Ndodhet afër fshatit Lëvrushk, në malin e Kollatës. E formuar si shpellë karstike në formacionet e gëlqerorëve të periudhës së trias-jurasit. Kjo shpellë është e gjatë 110 m, e gjerë nga 1 deri 5 m dhe e lartë 3 deri 8 m, me hyrje nga poshtë dhe dalje në ballkon nga sipër. Shpellë tipike karstike me stalaktite dhe stalagmite. Në hyrje ndodhet një manastir asketësh i shekujve VI-IX ej. Vizitohet gjatë kalimit në rrugë rurale Pukë – Levrushk.

© A. Laçi



2. Fosilet amonite të Triaskut të Poshtëm në Kçirë

Gjenden në fshatin Kçirë, 600 m mbi nivelin e detit. U studiuan nga gjeologu austriak F. Nopca. Fosilet e specieve *Sagaceras albanikum*, *Pronorites osmanicus*, *Procarnites scanderbegis*, etj. dalin në një territor 4500 m². Vizitohet gjatë kalimit në rrugën Pukë– Kçirë. hey can be observed in an area of 4500 m². It is found on the Puka - Kçirë road.



Guri i shenjtë

3. Peneplena e Gomsiqes

Ndodhet afër fshatit Gomsiqe, 800 m mbi nivelin e detit. Përbën mbetje të peneplenës tortoniane: sheshimi i relievit nga veprimi i faktorëve të jashtëm (erozionet, etj.), para shumë viteve, në kushtet e qetësisë relative të lëvizjeve tektonike të ndryshueshme, ka formën e një pllaje të sheshtë: 1,5 km e gjatë, 700–750 m 3 gjerë. Vizitohet në rrugën Pukë-Gomsiqe.

4. Guri i shenjtë

Ndodhet në lagjen Zezaj, në lindje të qytetit të Pukës pranë rrugës që lidh qytetin me fshatin Kabash. Format dhe legjendat që thuren për të e kanë kthyer në një monument që ia vlen të vizitohet. Pranë këtij guri ndodhet dhe kalaja mesjetare e Lekë Dukagjinit e ndërtuar në shekullin e XV.

5. Bungat e varrezave në Korthpulë

Gjenden në varrezat e fshatit Korthpulë, Njësia administrative Qerret, 500 m mbi nivelin e detit. Janë dy drurë bunge, me lartësi 15-16 m dhe perimetër kurorë të përbashkët 70-75 m, diametër trunu 1- 2 m e moshë mbi 300 vjet. Vizitohet gjatë kalimit të rrugës rurale Pukë-Gomsiqe-Korthpulë.



Bungat e varrezave në Korthpulë

6. Gështenja e Rrapes

Gjendet 780 m mbi nivelin e detit, në qendër të Njësisë administrative Rrape, pranë rrugës kryesore Pukë–Fushë-Arrëz.

8. Mani i Zi

Gjendet 800 m mbi nivelin e detit, pranë qytetit të Pukës. Është man i zi i veçuar, me lartësi mbi 9 m, diametër të trungut mbi 1 m, moshë rreth 400 vjeçare.

9. Hurdha e Tisit

Ndodhet 650 m mbi nivelin e detit, në luginën e Gomsiqes, pranë fshatit Pevzhë. Përbëhet nga drurë tisi, me lartësi mbi 9 m, diametër të trungut mbi 80 cm, moshë rreth 250 vjeçare. Vizitohet gjatë kalimit të rrugës Pukë- Fushë Kuçi.

10. Karsti i Munellës

Gjendet në kurrizin e malit të Munellës, 1800–1991 m mbi nivelin e detit. Përfaqëson peizazh karstik me gropa, hinka, puse karstikë, etj. Vizitohet gjatë kalimit të rrugës Pukë– Mali i Munellës.

11. Akacjet e Migjenit

Ndodhen pranë ‘Muzeut të Migjenit’ në qytetin e Pukës. Janë disa akacie, nën hijen e të cilave çlodhej poeti i madh Migjeni. Sot pranë saj gjendet ‘Muzeu Migjeni’.

7. Mrizi i Ndërlugjeve

Ndodhet 800 m mbi nivelin e detit, afër fshatit Meçe, në Njësinë administrative Rrapë. Janë 4 drurë bunge 200 vjeçare me lartësi 15-16 m, diametër të trungut 90-100 cm dhe perimetër 1.7-2 m. Vizitohen në rrugëkalimin Pukë-Meçe.



Mani i Zi



© E. Zeneli

Hurdha e Tisit



© - PPNEA

Krasti i Munellës



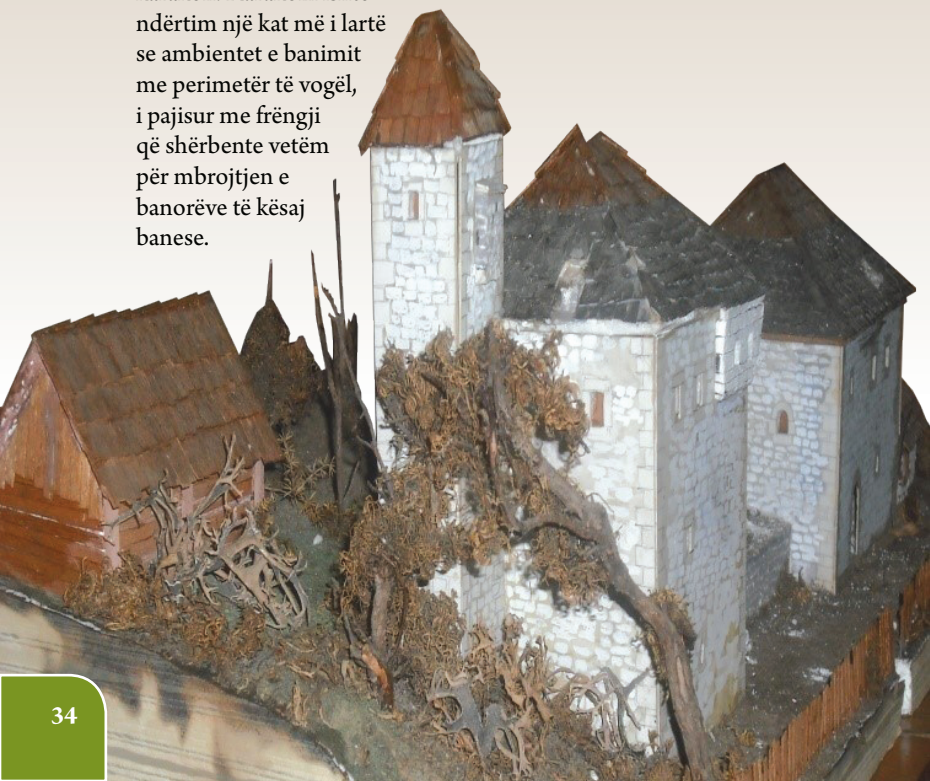
Akaciet, Muzeu "Migjeni" Pukë

KULLA ME KARAKOLL

Në udhën e madhe verilindore, që lidhte Adriatikut me pjesët e brendshme të Ballkanit, që nga koha antike Puka ka qenë një stacion i rëndësishëm në këtë rrugë.

E pasur nga kultura popullore, si dhe nga kultura materiale, me banesa të tipit të kullave, ndërtime tipike e karakteristike të zonës, i japin një bukuri të veçantë kësaj treve.

Kur Edit Durham kaloi në fshatrat të Pukës, në vitin 1908, i bënë përshtypje banesat tepër interesante nga mënyra e ndërtimit, të tilla banesa kishte parë në mjaft fshatra të Pukës. Gjatë vizitës së saj, ajo veçoi ndërtimin e kullave me karakoll. Karakolli ishte ndërtim një kat më i lartë se ambientet e banimit me perimetër të vogël, i pajisur me frëngji që shërbente vetëm për mbrojtjen e banorëve të kësaj banese.

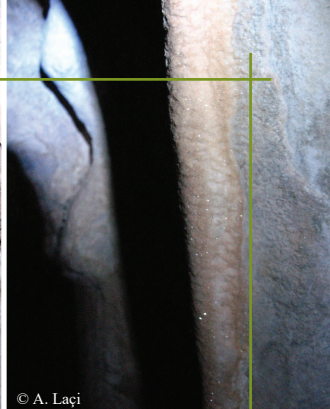




© A. Laçi



© A. Laçi



© A. Laçi

Pamje nga shpella të ndryshme

SHPELLAT

Rrethi i Pukës shquhet dhe për një sërë shpeshash, ku deri tani janë të evidentuara mbi 50. Një pjesë e tyre gjenden pranë zonave të banuara, si vendburime lashtësie, apo vendstrehime e vende të sigurta. Do të veçonim shpella e Zanave pranë Kalasë Dalmacies, shpella e Pëllumbave në Buzhalë, shpella e Kaurrit në Lëvrushk, shpella e Kolikes, dy shpeshat e Shqipes në murgë të Buzhalës, shpella e Ujikut në Tërbun, Shpella e Kacise, në Prozhëm Rrape, shpella e Shqelit në Kishagji, etj. Gjatësia dhe madhësia e tyre është e ndryshme, po ajo e Kaurrit arrin deri në 110m. Vetë ndërtimi i tyre dhe muret në hyrje që akoma ruhen dhe janë me mjaft interes, mendohet se i përkasin shekujve VII–VIII; këto objekte janë një pasuri për Pukën.



© A. Laçi



© A. Laçi



© A. Laçi



© A. Laçi



© A. Laçi



© A. Laçi

Pamje nga shpella e Kolikes

Shpella e Kolikes

Shpella e Kolikes për nga vetë gjatësia që ka, mbetet një itinerar interesant për t'u eksploruar.

Ndodhet në fshatin Ukth, është shpellë karstike mbi të cilën janë ndërtuar shumë

legjenda të cilat dëshmojnë gjatësinë e saj të madhe, është e pa eksploruar nga speliologët. Pranë saj ndodhet dhe Qafa e Lesë, me bukuri të rrallë natyrore, me burime e mriize shekullore.



Shkëmbi i Zaneve

Ndodhet ne veri-lindje të fshatit Qerret, me një lartësi 680 m mbi nivelin e detit. Përveçse shkëmbit, është shpella, mulliri si dhe mrizi po me të njëjtin emër, tepër atraktive dhe mbresëlënëse për t'u vizituar. Brenda saj dëgjohen zhurma karakteristike të ujërave nëntokësore, por ajo më e veçanta është jehona e zanave, nga e cila kjo ka marrë emrin "Mulliri i Zanave".





© A. Laçi



© A. Laçi

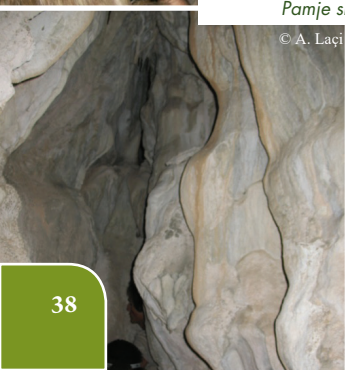


© A. Laçi



© A. Laçi

Pamje shpellash



© A. Laçi



© A. Laçi

Shpella e Shqelit

Curri i Shqelit me Shpellën e Shqelit janë dhe sot baza kryesore natyrore, që e bën këtë vend të përshtatshëm për një fortesë me rëndësi që para pushtimit romak. Kjo kështjellë ndodhet 12 km në jugperëndim të qytetit të Pukës, në hyrje të udhës së Skajës (Dush) për të zbritur në Gomsiqen e Vogël, pra në hyrje të thellësive të maleve të veshura me pyje, plot me qafa të ngushta e lugina të thella duke e bërë këtë vend një pikë nevralgjike në udhën Shkodër-Pukë-Dardani.



Kostumet Kombëtare të trevës si dhe objekte të veprimtarisë së Ansamblit "Puka", që nga krijimi i tij në vitin 1948 e deri në ditët e sotme



© Arkivi - Pukë

EKSPOZITA ETNOKULTURORE PUKË

Në qendër të qytetit Pukë, në katin e parë të godinës së Pallatit të Kulturës është salla e Ekspozitës Etnokulturore Pukë. Fillon me kulturën e Dalmacisë Koman, enë dhe vegla prej hekuri, balte, druri, qëndisje, vegla muzikore etj.



© Arkivi - Pukë

© Arkivi - Pukë





© Arkivi - Pukë

Pamje nga ekspozita Etnokulturore Pukë

Veçohet:

1. Prodhimi i violinës së parë, prodhuar në Shqipëri nga mjeshtër pukjanë.
2. Çmimi Evropian “Alfred Toffer” për Artin Popullor 2001.



© Arkivi - Pukë

Violina e parë shqiptare e prodhuar në Pukë



Çmimi evropian për artin 2001

© Arkivi - Pukë

© Arkivi - Pukë





© M.Pashkaj

Shkolla 9-vjeçare "Migjeni"

SHKOLLA MUZE "Migjeni"

Në hyrje të qytetit të Pukës menjëherë do të përballësh me godinën e shkollës 9-vjeçare "Migjeni" Pukë. Ajo mban emrin e poetit të madh Migjeni i cili punoi për disa kohë si mësues e kryemësues në Pukë.



A. Laçi

Shkolla muze "Migjeni"

Është pikërisht mësuesi Migjeni që në këtë shkollë mori frymëzim duke shkruar dhe shumë nga kryeveprat e tija si: "Zeneli", "Qershia", "Idhuj pa krena" etj.

© Arkivi - Pukë



NË STADIUMIN "ISMAIL XHEMALI"



© E.Zeneli

© E.Zeneli

Në qytetin e Pukës është ndërtuar kompleksi sportiv me emrin "Ismail Xhemali", me një kapacitet prej 2500 persona dhe me një infrastrukturë mjaft komode. Stadiumi rrethohet nga një kurorë e veçantë gjelbërimi me pisha e gështenja. Emrin e mori nga një futbollist i talentuar pukjan, Ismail Xhemali (Qytetar Nderi i Bashkisë Pukë) i cili kontribuoi ndër vite për futbollin pukjan, për skuadrën e Tërbunit.

Puka është pjesëmarrëse në shumë veprimtari kombëtare ndër vite në sporte si: futboll, basketboll, volejboll, mundje, alpinizëm, ski, patinazh etj., duke nxjerrë mjaft sportistë cilësorë.

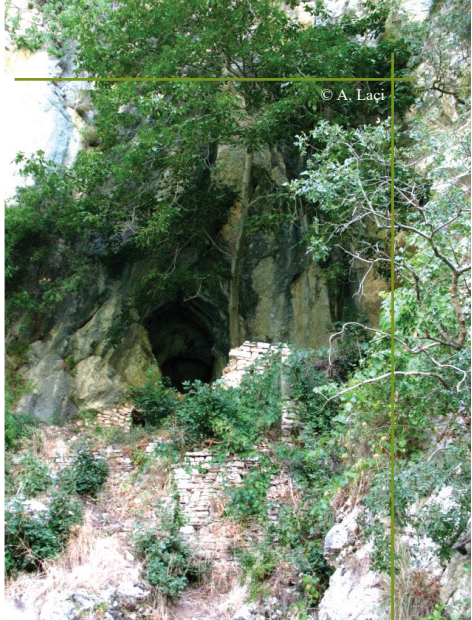


© A. Laçi



NË KALANË E DALMACIAS

Kalaja e Dalmacias ndodhet afër fshatit Koman. Kërkimet e kryera në tërë Kalanë ndër vite (1961, 1982, 1983 etj), kanë provuar se i takon periudhës së mesjetës së hershme. Tiparet themelore të kësaj kulture i shohim në arkitekturën e varrezave dhe objektet e gjetura. Në varrezat e Kalasë janë gjetur edhe varre me mbulesë në trajtë çatije dy njëshe. Në gjetjet dallohen në veçanti vegla pune, armë, stoli, si sëpatë, latusha, thika, shtiza, vathë, varëse, rrrathë, ku pjesa më e madhe e tyre janë prodhime arbërore që vërtetojnë se në shekujt VI-VII pati një jetë aktive të vazhdimësisë Iliro-Arbënore në këtë zonë.



© A. Laçi



© A. Laçi





Gjithashtu në qytetin e Pukës ndodhet një zyrë “**Infopoint**” që ofron shërbime dhe informim për turistët vendas dhe të huaj, si dhe punime tradicionale të zonës.

Ju mund të kontaktoni me këtë zyrë nëpërmjet:

Tel: +355692886006

email: dritanfroku@hotmail.com







KUZHINA DHE PIJET

Gatimi në Shqipëri përgjithësisht, ashtu edhe në Pukë, është një gatim me prejardhje nga kuzhina lindore. Tradita ndër vite i ka përshtatur ushqimet, të cilat prezantohen duke krijuar veçori të veçanta në gjithë trevën shqiptare.

Ushqime tipike tradicionale dhe pijet:

- Fli
- Birra Puka
- Vezë në maze
- Verë
- Çervish
- Raki
- Përshesh me lëng mishi
- Lëng Thane "Dalmacia"
- Ujë Lajthiza
- Ujë Mida
- Ujë Bora
- Likër të ndryshëm, etj.



Restorantet:

- Hotel Turizëm 'Puka'
- Hani i Përparim Laçit
- Gjuetari
- Universi
- Korabi
- Qetësia

KAMPING

Mundësitë e kampingut janë të shumta pavarësisht se nuk ekzistojnë akoma lehtësi për to. Hapësirat, si dhe marrëveshjet me banorët për shfrytëzimin e territoreve të tyre bëjnë të mundur vendosjen në kampingje, në kushte të sigurta e të përshtatshme për kamping, në afërsi të qytetit Pukë, Krrab etj.



FESTAT

Në ditët e muajt e vitit nëse jeni duke vizituar Pukën, do të shijoni e bëheni pjesëmarrës në festat e ndryshme që zhvillon Puka dhe zonat e saj, do të njiheni me zakonet e traditën vendase dhe shpesh do të gjendeni përpara të papriturave që ju sjellin gëzim, si:

- 09 qershor “Dita e Kulturës Pukjane“
- 24 gusht “Dita e Eko-Turizmit”
- 10 shtator “Dita e Trashëgimisë Kulturore“
- E shtuna e fundit e shtatorit ``Panairi Agro-Puka``
- E diela e parë e nëntorit “Sofra Pukjane“
- 20 nëntor “Dita e Çlirimit“



AKOMODIM, HOTELE, BUJTINA



Hotel Puka HTP

Qendër, Pukë

Lëvizjet turistike detyrimisht kërkojnë ushqime, strehim dhe infrastrukturë të përshtatshme.

1. **Hotel Turizëm Puka**, me një kapacitet akomodimi 70 persona.
Cel: +355 67 20 70304
e-mail: valbona.rexha@yahoo.com
2. **Hani i Përparim Laçit**, me një kapacitet akomodimi 65 persona.
Cel: +355 68 20 56472
e-mail: perparimlaci@gmail.com



© A. Laçi



© A. Laçi



© A. Laçi

PARKU I AVENTURËS PUKË DHE ZIPLINE

Parku i Aventures Pukë, qe perfshin Zipline dhe nje park aventure me rreth 25 lojra per te gjithë grup-moshat, si dhe lojra te tjera atraktive. Eshte Zipline i pare ne Shqiperi, me gjatesine me te madhe ne Ballkan dhe me i shpejti momentalisht



ne krahasim me Ziplinet te tjera ne bote Ne kete park, qe ndodhet brenda qytetit te Pukes tek liqeni artificial, jane perdorur shume elemente natyrore, qe i japin vlera turizmit malor dhe trasformimit urbanistik te qytetit ne nje qytet te mirefillte alpin me standarte europiane. Ideimi i ketij projekti nisi si nje iniciative per ti dhene me shume vlera dhe zhvillim turistik-ekonomik zones se Pukes. Duhet ta vizitosh patjeter pasi te argetohesh me natyren eshte dhurata me e cmuar qe mund ti besh vetes...



KONTAKTE TË DOBISHME

Prefiksi 00212	Telefon
Spitali	+35521222222
Zjarrfikësja	+355 128
Posta	+35521222647
Farmacia	+35521222579
Policia	+355129

SHPJEGUESI

Emërtimi

-  Abacia e Shën Palit
-  At Mhill Troshani
-  Dalmacia
-  Kisha e Kalivarës
-  Lugina e Komanit
-  Mrizi Memaj
-  Muzeu Etnografik
-  Muzeumi Migjeni
-  Pista e Skive
-  Shpella e Kaurrit
-  Shpella e Kolikës
-  Ujvara Gojanit

